

Esta es la trigésima primera edición de Calli, Revista Analítica de Arquitectura y Urbanismo Contemporáneos en sistema digital. Continuamos con el propósito de divulgar las obras, e investigaciones que permitan la preservación de la arquitectura y sus tendencias, en la arquitectura de México y el mundo.

Agradeceremos sus comentarios y apoyo a esta publicación en.

[www. calli.](http://www.calli.digital)

digital, donde se presenta la totalidad de los contenidos de todos los números realizados, en sus dos épocas, 1960-1983 y la actual de 2021 a 2026, que puede usted analizar permanentemente y leer un resumen de textos en español, inglés, francés, alemán y chino.

Participantes: *M. Alejandro Gaytán Cervantes, Iván Ernesto Gaitán González, Víctor Arias Montes, Gerardo Sánchez, Francisco Sáenz. José Luis Cortés Delgado,*

Consulta nuestra página digital en: [www. calli. digital](http://www.calli.digital)

Fotografías:

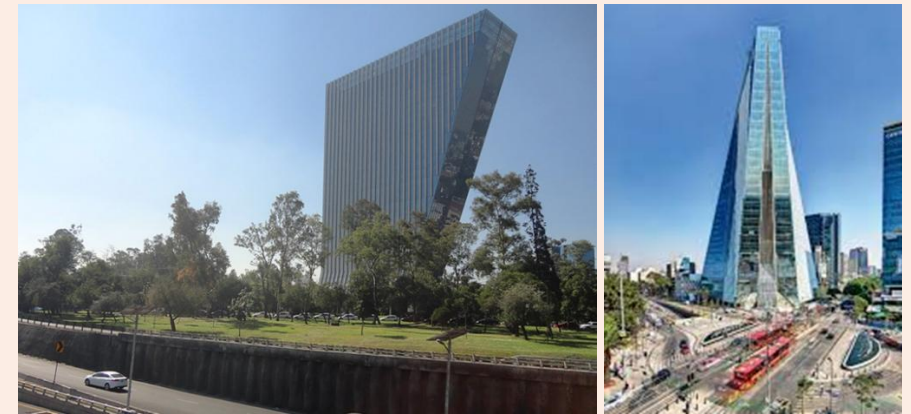
Nuestra Portada: *Algunas de las obras más significativas del arquitecto Teodororo González de León.*



Calli digital

31

Revista Analítica de Arquitectura y Urbanismo Contemporáneos



Julio - Agosto 2026

Centenario del Arquitecto Teodoro González de León

Segunda época.

En ella las nuevas 31, más las 68 de la primera, Llevamos 99 Números entre los dos periodos



INDICE



Calli digital

31

Revista Analítica de Arquitectura y Urbanismo Contemporáneos



5to Foro Narrativas Interdisciplinarias “Voces”

José Luis Cortes Delgado. Presidente inmediato saliente UIA
Secretario de Relaciones Internacionales

4

Centenario del Arquitecto.
Teodoro González de León

Teodoro González de León, Arquitecto de su Tiempo
M. Alejandro Gaytán C.

6

Su Obra Arquitectónica

Casa Catán.	8
Unidad Habitacional de Ciudad Sahagún.	11
Unidad Habitacional Vallejo – La Patera.	14
Embajada de México en Brasilia, Brasil	17
Oficinas Centrales de Infonavit.	20
El Colegio Casa de México.	24
Universidad Pedagógica de México	28
Museo Tamayo de Arte Contemporáneo	30
Remodelación del Auditorio Nacional	33
Fondo de Cultura Económica.	36
Escuela Superior de Música	39
Embajada de México en Alemania	41
Reforma 222 y Torre Reforma	44
Arcos Bosques	48
Museo Universitario de Arte Contemporáneo	51
Centro de Congresos de Querétaro.	54
Torre Virreyes.	56
Torre Manacar	59



Congreso Mundial de Arquitectos de la UIA 2026 Barcelona



Con la designación de la Ciudad De Barcelona como la “Capital Mundial de la Arquitectura 2026”, se celebró en ella el principal evento trienal de la Unión Internacional de Arquitectos, que es su Congreso Mundial de la UIA, reunión relevante del sector, a escala mundial.

Durante cinco días, Barcelona tuvo más de 100 sesiones dentro de este encuentro internacional, donde se presentaron proyectos innovadores e intercambios del conocimiento global, manifestando su carácter integral y multidisciplinario.

Temas como la emergencia climática, que cada día azota más a la humanidad en todas latitudes; la transformación de las ciudades, llenas de contradicciones e influencias positivas y negativas; así como la evolución de los modelos



sociales, con enfrentamientos políticos, económicos y culturales, fueron parte importante de los debates, con la búsqueda de la participación de la arquitectura en la construcción del futuro deseado por todos, en un planeta que pueda tener un futuro más sostenible, resiliente e inclusivo.

El programa se articuló en torno a seis ejes temáticos:

- Ecosistemas y clima
- Reutilización y ciclos de vida
- Tecnologías y materiales
- Políticas espaciales y vivienda
- Datos/geopolítica/legislación
- Experiencia y poética.

En ellos se refirió a la economía circular, los materiales, las políticas urbanas, escudriñando diferentes cúmulos de datos, así como bases culturales y sociales.

La ciudad desde el punto de vista urbano-arquitectónico, volvió a ser uno de los principales ejes del buen hacer arquitectónico, pues se consideró que reúne la posibilidad de fortalecer íntegramente el desarrollo social y cultural al poder lograr la interacción de estos aspectos en la propia urbe. En este encuentro mundial laboraron intensamente los arquitectos, junto con investigadores de diversas disciplinas, estudiantes e instituciones.

José Luis Cortes Delgado. *Presidente inmediato saliente UIA*
Secretario de Relaciones Internacionales FCARM

Teodoro González de León

Arquitecto de su Tiempo

Desde su época estudiantil, Teodoro González de León descolló en su trabajo; como un ejemplo de ello fue su participación, en 1947 en el concurso sobre cómo debería ser la nueva Ciudad Universitaria, en el enorme terreno, en el pedregal de San Ángel que fue donado a la Universidad para este propósito. Formó un equipo con Armando Franco y así, en forma conjunta presentaron un anteproyecto con su idea sobre cómo sería el conjunto de edificios que contendría. En él se encontraba el estadio, la rectoría y el conjunto de edificios en su forma definitiva, actual. Este sirvió de base para que Mario Pani y Enrique del Moral realizaran el proyecto y trazo definitivo de lo que es hoy el Campus de CU y sus edificaciones.



Plano de su anteproyecto de CU, presentado en el MoMA en NY en 2015

Al recibir una beca, junto con Armando Franco, fortaleció sus experiencias en el taller de Le Corbusier, de 1947 a 1949 y marcó su carrera, influenciado por los principios racionalistas que aplicaría, junto con una monumentalidad inspirada en las raíces prehispánicas. Al regreso a México, junto con Armando Franco, proyectaron la casa Catán. Ya individualmente llevó a cabo las Unidades Habitacionales: José Clemente Orozco en 1957 en Jalisco y la de Ciudad Sahagún en 1962, donde diseñó bóvedas para los diferentes tipos de edificación.

Fue a partir de 1970, que inició su trabajo asociado con Abraham Zabludovsky, en obras de alta calidad y conceptos poco usados en México que hicieron de sus obras representantes de una magnífica

acción arquitectónica. Esta asociación se inició en las siguientes obras, principiando en la Unidad Habitacional Vallejo-La Patera. Así, con Zabludovsky se formó una etapa de realizaciones del llamado brutalismo mexicano, caracterizado por el uso del concreto aparente con acabados estriados, formas suntuosas integradas al medio urbano de cada obra; este es un estilo arquitectónico surgido del movimiento Moderno.

Significativos son dentro de las construcciones llevadas a cabo con este brutalismo: La Embajada de México en Brasilia, Brasil, Las Oficinas Centrales del Infonavit, donde, además se realizó, en toda su azotea, un espacio verde de más de cinco mil m², en la búsqueda del menor impacto de los espacios edificados dentro de las grandes urbes, como esta.

Señalamos al Colegio de México, que se construyó en un terreno muy accidentado, lo que provocó la producción de espacios singulares. La Universidad Pedagógica Nacional, efectuada para dar espacios a la profesionalización docente. El Museo Rufino Tamayo, que se incorpora a su entorno, con su forma piramidal. Además, realizaron la remodelación del Auditorio Nacional. Y con Francisco Serrano, la Embajada de México en Alemania.

Una vez más, en forma individual, proyectó la casa matriz del Fondo de Cultura Económica. El Conjunto Reforma 222 y Arcos Bosques, donde usó las nuevas tecnologías constructivas y ambientales, así como el uso de la iluminación natural controlada.

En el Museo Universitario de Arte Contemporáneo, en CU, aplicó formas audaces, con excelentes espacios museográficos, así como exteriores atrayentes.

En el Centro de Congresos de Querétaro, diseñó un sistema para una diversidad de eventos y múltiples salones.

En las Torres Virreyes y Manacar, de sus últimas obras, aplicó diseños audaces de gran complejidad constructiva donde continuó utilizando una arquitectura e ingeniería de alto nivel de diseño tecnológico.

Fue parte de la corriente fundadora del pensamiento arquitectónico, basada en la honestidad del material, la simpleza en la composición y la abstracción. Su obra hace una genuina referencia aparentemente involuntaria a las obras de arquitectura prehispánica como Teotihuacan

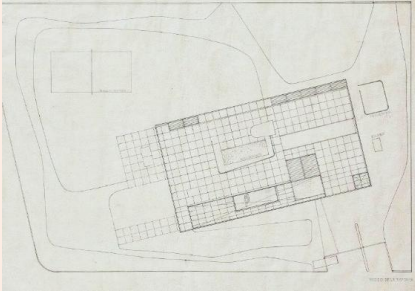
Casa Catán

1953

Arquitectos: Teodoro González de León y Armando Franco



Arquitectura moderna que utiliza elementos industriales.



Planta general



Detalle

Casa Catán, en las Lomas de Chapultepec, fue la primera obra significativa, realizada después de haber trabajado en el despacho de Le Corbusier, en Francia, junto con su compañero Armando Franco con quien realizó esta vivienda,





Unidad Habitacional en Ciudad Sahagún, Hgo. 1962





Planta de conjunto del proyecto realizado para trabajadores de paraestatales; destaca por sus viviendas de uno y dos niveles, integrando taludes, patios y áreas de servicios cubiertas con bóvedas



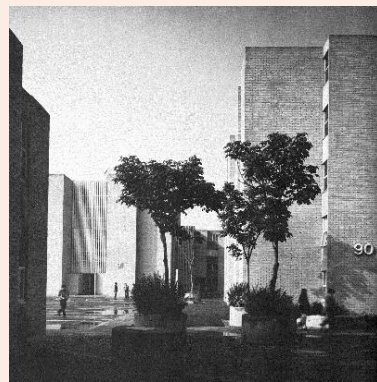
Unidad Habitacional Vallejo- La Patera. 1970

Arquitectos: Teodoro González de León y Abraham Zabludovsky



La unidad fue parte del desarrollo industrial de la zona Vallejo, diseñado para alojar a los trabajadores de la creciente zona industrial circundante; el diseño sigue un sistema de planeación urbana lineal con diversas áreas comunes, integrando los servicios como escuelas y áreas comerciales. El conjunto destaca por sus fachadas de concreto martelinado y ladrillo, con, aproximadamente 1,500 departamentos.





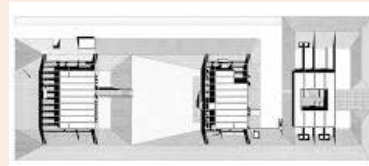
Embajada de México en Brasilia, Brasil. 1975

Arquitectos: Teodoro González de León, Abraham Zabludovsky y Francisco Serrano.



Al tener el terreno una pendiente de 16 metros y estar prohibidas en Brasilia las bardas perimetrales, el diseño se forjó con rampas que forman cavidades donde se alojan las tres edificaciones, con el pórtico como centro del diseño. Los tres edificios están separados: la Cancillería, en la parte baja del terreno y cuyo acceso es por la avenida principal; la residencia del embajador, en el centro del terreno; y en el extremo, las siete casas para funcionarios, agrupadas alrededor de un patio, con entrada por la calle secundaria.





Oficinas Centrales del Infonavit. 1975

Arquitectos: Teodoro González de León y Abraham Zabludovsky



En esta edificación se usó el concreto cincelado, las grandes estructuras de concreto se fusionaron con los taludes, el espacio interior con el exterior. El edificio está formado por dos grandes volúmenes, unos de las oficinas y el otro de estacionamiento. Entre los dos se forma una plaza abierta hacia la calle.





Con más de 5,000 metros cuadrados, se realizó una azotea verde, que contiene huertos, andadores y una pista semiolímpica para correr. Al revitalizar las azoteas y hacerlas verdes, se mejora el ambiente al disminuir los efectos de la urbanización, como la contaminación

En 2011 obtuvo la Certificación de Edificio Sustentable y Grado de Excelencia otorgado por la Secretaría del Medio Ambiente.

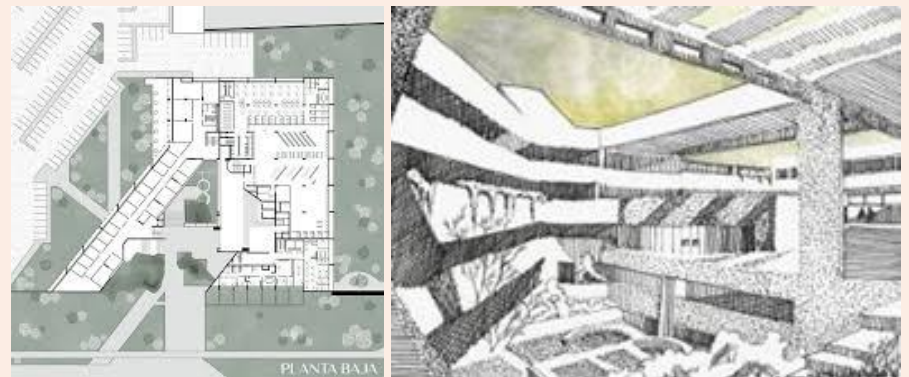


El Colegio de México. 1976

Arquitectos: Teodoro González de León y Abraham Zabludovsky



Con sus orígenes, en La Casa de España, que surgió como un refugio a los intelectuales españoles republicanos, El Colegio de México es un centro de estudios público que desarrolla áreas de estudio sobre aspectos económicos, demográficos y de desarrollo urbano y ambiental.



Con 50 años de existencia, el edificio, construido en un terreno abrupto se basó en una forma trapezoidal, caracterizado por el uso del concreto vincelado, con amplios patios centrales donde se integra la naturaleza del Pedregal y un diseño adaptado a la topografía, destacando su monumentalidad y el manejo de luz y sombra.



Universidad Pedagógica Nacional de México. 1980

Arquitectos: Teodoro González de León y Abraham Zabludovsky



Continuando con el uso de concreto cincelado, e integrándose al paisaje volcánico con un estilo monumental funcionalista, esta obra es característica de las realizaciones de los arquitectos.

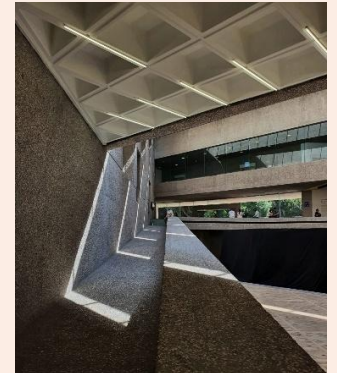


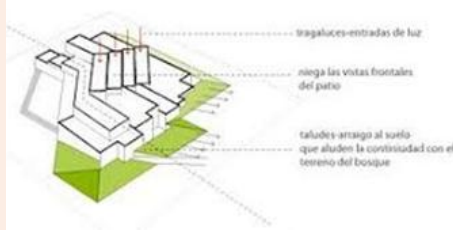
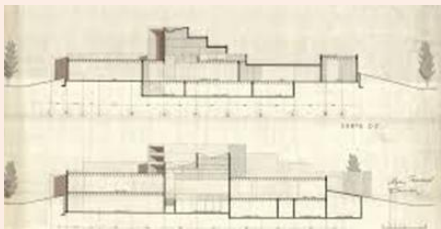
Museo Tamayo de Arte Contemporáneo. 1981

Arquitectos: Teodoro González de León y Abraham Zabludovsky



Fue construido entre 1979 y 1981, el edificio se caracteriza por la búsqueda de formas escultóricas basadas en la arquitectura prehispánica.





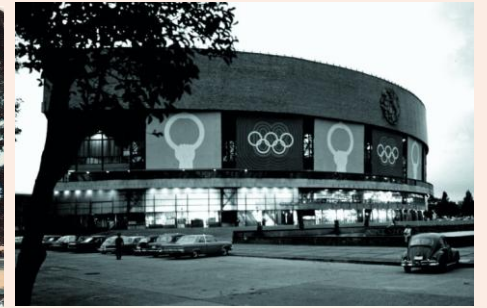
Remodelación del Auditorio Nacional. 1992

Arquitectos: Teodoro González de León y Abraham Zabludovsky



El Auditorio Nacional en Ciudad de México diseñado en 1950 por los arquitectos Fernando Parra Hernández, Fernando Beltrán Puga y Óscar de Buen, fue remodelado por los arquitectos Pedro Ramírez Vázquez; Ramiro González del sordo. Sin embargo, su actual imagen fue obra de los arquitectos González de León y Zabludovsky.





El edificio en diferentes épocas de su existencia: En 1950 y 1ª remodelación.



Remodelación y estado actual



Casa Matriz del Fondo de Cultura Económica. 1992

Constituido en 1934, el Fondo de Cultura económica con la finalidad de publicar obras de economistas mexicanos y extranjeros y celebrar arreglos con editores y libreros para adquirir de ellos y vender obras sobre problemas económicos



Se diseñó usando concreto, acero y vidrio, organizado en tres bloques autónomos; además de albergar las oficinas centrales, el edificio aloja la Unidad Cultural Jesús Silva Herzog, la librería Alfonso Reyes y la Biblioteca Gonzalo Robles.





Escuela Superior de Música

1994

En el Centro Nacional de las Artes CENART



Dentro del Plan Maestro que ganó y proyectó el Arq. Ricardo Legorreta, se encuentra esta escuela, donde el arquitecto tuvo completa libertad en su expresión arquitectónica



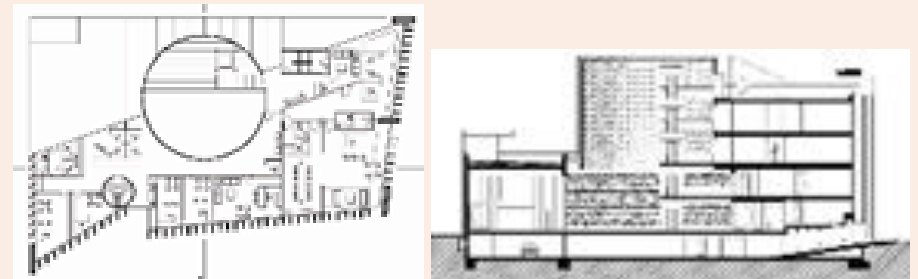


Embajada de México en Alemania 2000

Arquitectos: Teodoro González de León y Francisco Serrano.



Por el cambio del Gobierno y del Parlamento Alemán a la ciudad de Berlín, las embajadas se trasladaron ahí. México lo hizo y para ello se convocó a un concurso, donde los ganadores expresaron nuestra riqueza cultural y dieron satisfacción a las funciones diplomáticas, consulares, de promoción del comercio y las inversiones, así como ser un elemento para difundir el arte mexicano.



Planta y corte, donde se aprecian las principales características del edificio



Con su pórtico de 18 metros de alto y seis pisos, enmarcando por dos planos de parteluces verticales, el edificio crea diversos efectos dependiendo de la posición desde la que se observa.



Complejo: Reforma 222 y Torre Reforma. 2008



Está formado por tres torres, sus fachadas son a base de atizadores de cristal templado. La primera capa es de cristal extra claro de 4,10 m de altura por 1,60 m de ancho. La segunda, es de vidrio templado que controla los rayos ultravioletas, con lo que se logra una fachada eficiente en el ahorro de energía, así como en el control acústico.





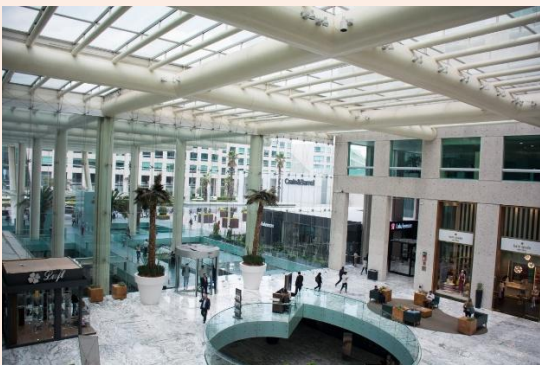
Conjunto Arcos Bosques

1996- 2008

Arquitectos: Teodoro González de León y Francisco Serrano.

El conjunto se inició con la torre Arcos Bosques conocida como “El Pantalón”, primer edificio inteligente de Latinoamérica. Se continuó con el cuerpo formado por dos torres. El desarrollo fue en torres de 34 niveles de 3.90 de altura, con plantas útiles de 900 m². Todo cuenta con iluminación natural, plantas libres de columnas; Estacionamiento para 3,000 automóviles en 5 niveles subterráneos.



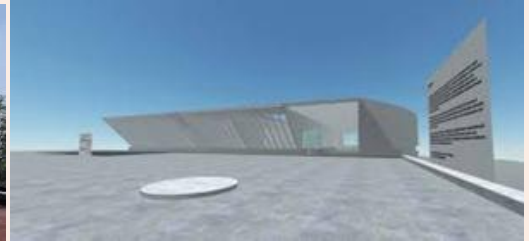


Museo Universitario de Arte Contemporáneo. 2008

Centro Cultural Universitario de la UNAM

En México es el primer museo público creado exproseso para el arte contemporáneo; en su desarrollo, se investigó en 40 museos y galerías internacionales. El resultado fue una nueva forma museográfica para beneplácito de los visitantes y arquitectos mundiales expertos en el tema.

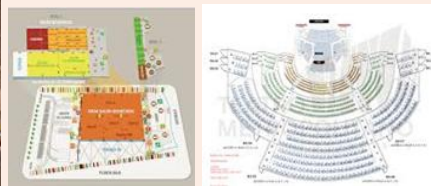




Centro de Congresos Querétaro. 2010



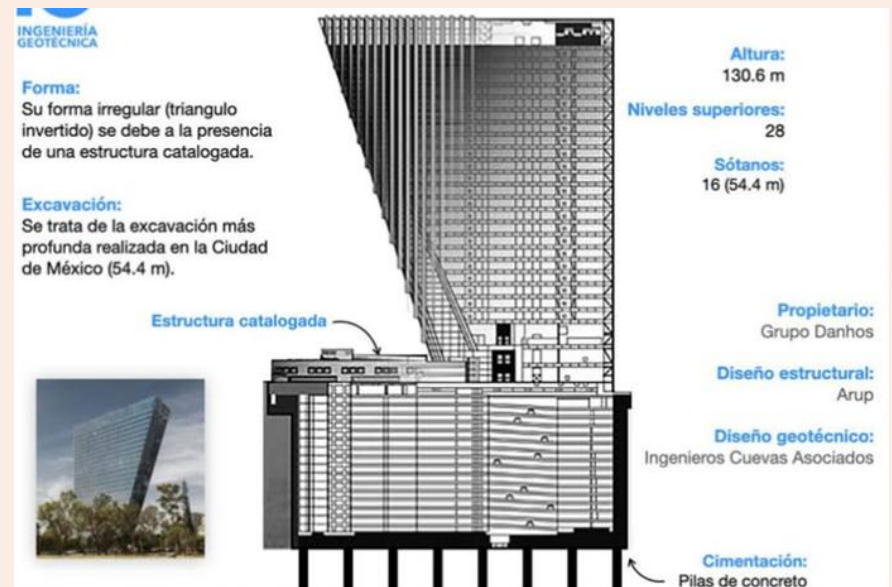
A cinco km del centro de la ciudad, cuenta con 32,000 m² construidos y 15 salones; contiene espacios multiusos con una capacidad para 12,000 personas. Puede utilizarse para diferentes actividades, además de su salón de baile y teatro.



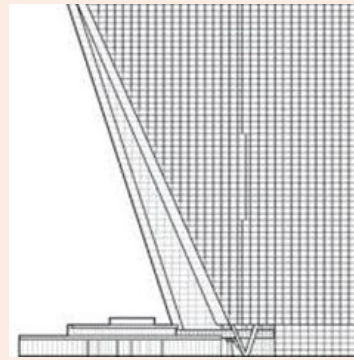
Torre Virreyes. 2014



Su diseño fue con una silueta trapezoidal invertida (más ancha arriba que en su base) para no alterar la estructura del edificio histórico ubicado en su base. Tiene núcleos centrales de servicios (elevadores y baños), liberando los perímetros para un aprovechamiento total de luz natural y flexibilidad. Destaca un masivo contraventeo diagonal de acero que transfiere las cargas mecánicas hacia la base, lo que permitió un vestíbulo libre de columnas, de 50 metros de largo. Tiene 28 niveles sobre el nivel de banqueta destinados a oficinas y comercios, con 16 niveles en su sótano para estacionamiento.



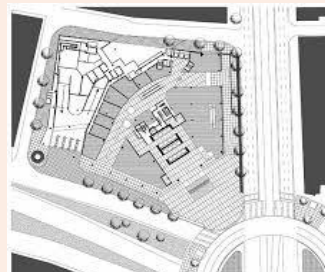
Las 53 pilas, con profundidad de 50 m. y su dm. de 1.50 m. Su anclaje se diseñó para resistir las grandes fuerzas de volteo que genera la fachada en voladizo.



Torre Manacar. 2017



En lo que fue el Centro Urbano Manacar, dañado por el sismo del 85, se construyó esta torre formada por dos paralelogramos. Se edificó en acero con vidrios de baja emisividad, esto es, deja pasar poca energía solar en sus fachadas.





Del anterior Manacar, se rescató el mural de Carlos Mérida. Proceso de construcción

